

SOPONlock

世 邦 柜 锁

办公家具智能化系统

解决方案



目 录

一、系统概述	1
二、电子锁柜,机械锁柜在办公柜上的应用对比	1
1、机械柜锁	1
2、电子柜锁	2
2.1 射频卡式电子柜锁.....	2
2.2 密码式电子柜锁.....	3
三、办公柜采用电子锁对目前柜体的结构影响.....	3
四、常用办公柜的应用种类.....	4
1、对开文件柜.....	4
2、多层抽屉柜.....	5
3、多门柜.....	5
4、综合柜.....	6
五、电子锁对各类型办公柜应用的解决方案	6
1、对开文件柜.....	6
1.1 射频式电子柜.....	6
2、多层抽屉柜.....	10
2.1 射频式电子柜.....	10
3、多门柜.....	12
3.1 射频式电子柜.....	12
3.3 综合柜	15
4、密码电子柜.....	15
六、售后服务.....	16
1、对服务人员的管理及规定.....	19
2、服务管理方式.....	19
3、服务承诺	20

一 系统概述

◆前言

现代办公室、写字楼已趋向于管理自动化、智能化。一卡通在办公柜锁上的应用，可实现办公柜及其他办公设备一体化管理来实现管理的智能化、人性化。这意味着办公柜及其它办公设备将被实现一体化。

目前为止，办公柜锁、抽屉锁等一般称为机械锁，电子锁在这方面的应用较少，如今电子锁将代替目前办公柜上的机械锁，并加上系统化管理，使办公柜及其他应用设备进行一体化智能管理，此应用将有很大的市场前景。

◆系统简介

办公智能化系统是采用 Mifare 1 高频卡作为通行卡来实现“一卡通”，可将办公室门设置权限进出、考勤、办公柜锁、食堂消费等系统集中于一卡，所有功能只需要一张员工卡即可完成操作。

办公智能电子锁在整个办公柜系列中应用可以分“对开文件柜锁”“多层抽屉柜锁”“多门柜锁”三大类型，针对这三大类型的柜锁，有三种不同的解决方案，使柜锁在门柜上应用更加方便、操作更加简单。

二 电子柜锁，机械柜锁在办公柜上的应用对比

1 机械柜锁

管理不方便，每个使用机械柜锁的员工都必须配置一把或多把钥匙，增加了管理难度。

使用操作不方便，开门必须将钥匙插入锁孔中，开锁时比较繁琐。

钥匙丢失后必须重新更换锁头。

当老员工离职，新员工接手时，钥匙容易被复制，存在着很大的安全隐患。



机械柜锁互开率比较高，安全性能低。

2 电子柜锁

▲ 射频卡式电子柜锁：

Mifare1 射频卡，操作简单，安全性高，具有非常成熟的应用技术，被广泛应用于一卡通系列产品，例如日常生活中常见的公交“一卡通”，校园“一卡通”等。目前企业员工卡一般采用 Mifare1 射频卡，利用 Mifare1 员工卡去实现公司一卡通管理，提高公司管理效益，新员工只需办理一张员工卡即可。

管理方便：新、老员工在使用文件柜的交接过程中操作方便简单，只需在软件或单机上对员工卡进行锁定即可完成。公司可对员工使用的柜子在某一时间段禁止开锁。

员工卡丢失后，即可在柜锁上直接进行挂失操作处理，换制新的员工卡，不需要更换锁。

使用操作简单：只需将卡放在锁感应区即可实现开关锁，不需要选择钥匙，只要有相应权限的柜锁都可打开。

可分级设置每张卡的使用权限。员工可以打开自己的文件柜，部门主管可打开自己部门所有的文件柜，总经理可打开所有文件柜等，权限层层细分，一目了然，所有开门信息均有记录，并可分权



限查阅，高权限可查低权限。利用软件可实现实时查询功能。

所有柜锁均可实现监控开关控制，并可分权限远程开锁及查询开锁记录（在线联网式）。

3 密码式电子柜锁

相比机械柜锁，密码类电子柜锁操作简单，只需输入用户密码即可完成开门。

密码类电子柜锁可根据用户需要任意更改密码，确保了柜锁的安全性，反而机械柜锁则需要更换锁头，才能达到相同效果，即费时又费力又费钱。

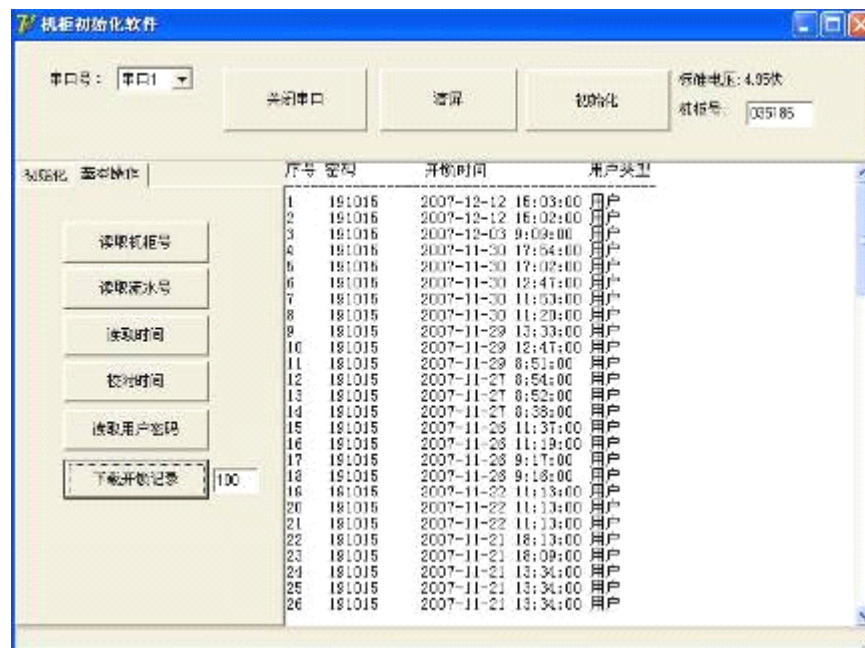
多级密码管理：用户密码和管理密码分级管理，用户密码和管理密码都可以根据客户需求自行修改

如果用户忘记密码可通过专用的跳码软件生成安全性极高的跳码完成开门并将用户密码清空为零，用户可再次输入自己需要的密码，而机械柜锁的钥匙弄丢了同时也只能更换锁头。



跳码生成软件

使用手持机，可以在锁上读取最近 200 条开锁的记录（包括开锁时间、日期、使用密码），采集数据完毕后，可以在软件上读取开锁数据。



开锁记录查询

具有密码保护功能，当连续输入三次错误密码时，主机板会自动锁定 15 分钟，有效的防止了对密码的恶意窃取。

三、办公柜采用电子锁对目前柜体的结构影响

办公柜安装电子锁不需要改变目前机械锁的设计结构，在生产柜体时只需要将机械锁开孔改为安装电子锁的开孔。

如将机械锁改为电子锁，对柜体的成本不会有任何增加。

办公柜采用电子锁后，对产品有严格的品质把关和应急管理辦法，如：电池没电采用外接电源接入供电；在电路板万一出现故障情况时，采用专用设备强行破坏性打开门锁，解决了机械锁出现丢失钥匙或锁体抱死而必须更换锁头的繁琐及风险。

各类柜锁一般功能的应用对比

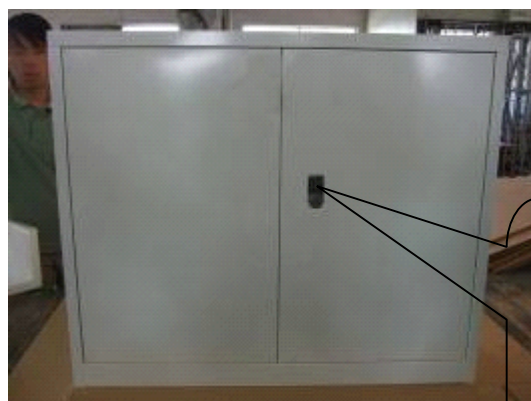
柜锁 功能	机械柜锁	密码电子柜锁	射频式电子柜锁
安全性	低	高	银行卡级别
管理方式	个人	个人+记录查询	个人+管理系统
开锁方式	插钥匙开锁	密码（位数自定）	刷卡开锁
对应方式	一把钥匙对一把锁	任意设置	任意设置
丢失钥匙 (密码、卡)	更换锁头	使用管理码、或一次性跳码来注销原码， 设置新密码	通过系统管理软件 或设置卡注销原 卡，设置新卡
应急方式	破坏锁体,损伤柜体	专用设备，不会损坏 柜体	专用设备，不会损 坏柜体
安装位置	相对固定	随意	随意
硬件成本	低	一般	稍高
管理成本	高	中	低

办公柜的应用种类

1、对开文件柜



卡式对开柜



单机密码式对柜

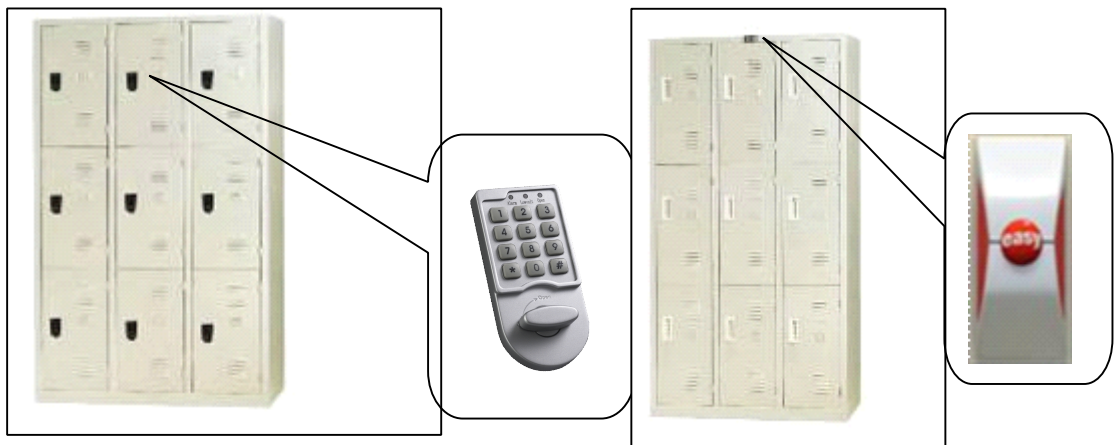
2、多层抽屉柜



联控式

单控式

3、多门柜



单机密码式多门柜

联网式一控多办公柜

4、综合柜



5、三抽屉柜

SQ-928 三抽智能锁

SQ-928 3 DRAWERS SMART LOCK

三种操作方式随意选择或组合

密码输入型

隐蔽感应型

指纹识别型

外观平面图 Appearance line map

尺寸图 Size picture

世邦柜锁引领办公家具新时尚! 让您体验前所未有的便捷安全!

Sepon Cabinet Lock, lead the new fashion of office furniture! Let you to enjoy the unprecedented convenience and security!

产品优势

操作简单 轻松办公，先进的智能卡、无级的跳跃密码和高像素的指纹抓拍三种不同操作方式的随意组合或单独使用，为您的工作带来无限轻松。

安全方便 彻底解决机械钥匙携带和被复制的风险，提升产品的安全性和竞争力，同时避免了新老员工交接更换锁头的烦恼。

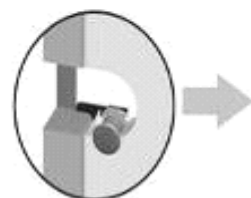
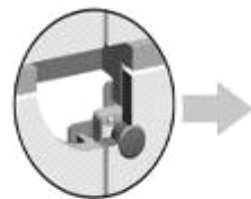
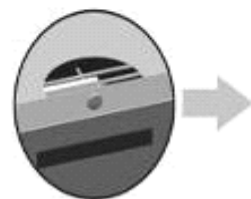
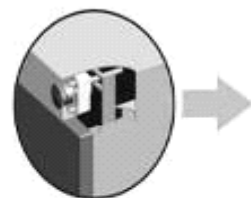
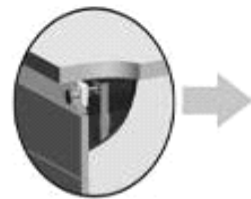
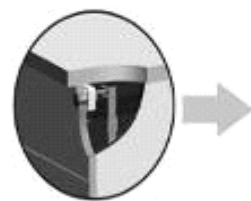
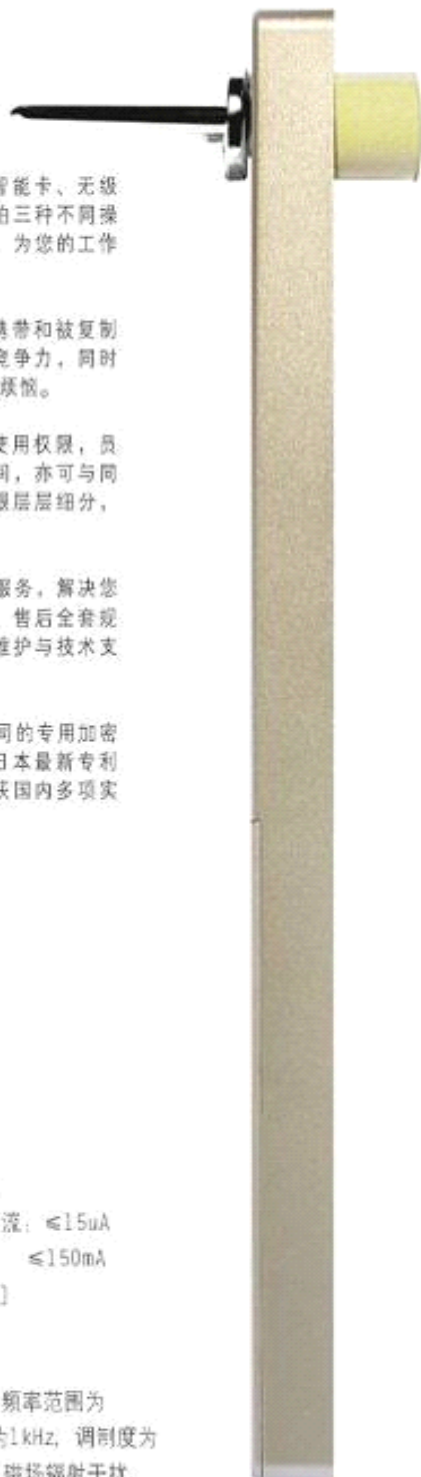
分级权限 可分级设置不同的使用权限，员工可以随意享受自己的私人空间，亦可与同事或者主管共享办公资源，权限层层细分，一目了然。

完善售后服务 规范完善的售后服务，解决您的后顾之忧。提供售前、售中、售后全套规范及时的服务体系。终身设备维护与技术支持。

品质保障 采用美国TEMIC®公司的专用加密CPU处理芯片，结合西班牙、日本最新专利技术的机械传动结构。公司荣获国内多项实用型专利。安全、稳定、可靠。

性能特点

- 工作温度：-15℃—65℃
- 工作湿度：25%RH—85%RH
- 使用次数：10万次以上
- 工作电源：四节七号碱性电池
- 静态电流指示灯熄灭时静态电流：≤15uA
- 启动时瞬间（开锁时）电流 ≤150mA
- 摇杆：承受垂直2000克的提力
- 锁壳：承受垂直2000克的提力
- 尺寸：224X36X15mm
- 抗射频电磁场辐射干扰：承受频率范围为80MHz~1000MHz（调制频率为1kHz，调制度为80%）、验场强为10V/m的射电磁场辐射干扰。



五、电子锁对各类型办公柜应用的解决方案

1、射频式电子柜

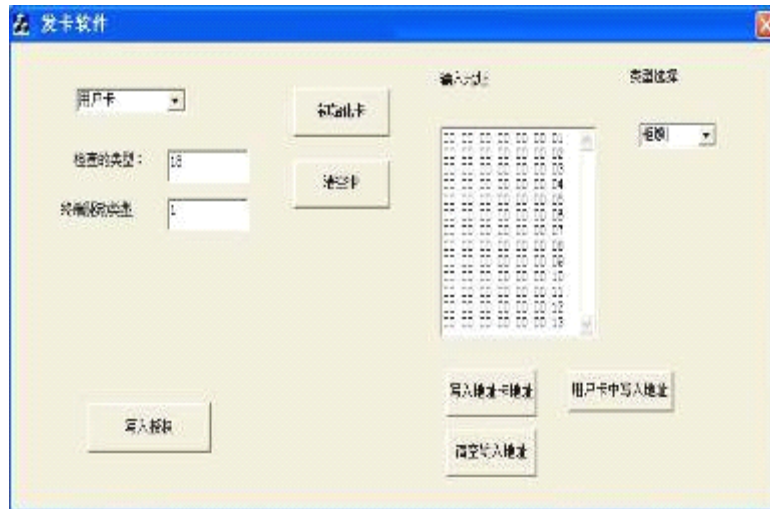
含对开文件柜、多层抽屉柜、多门柜、综合柜四种，具体应用解决方案如下：

▲ 对开文件柜

(1)、电子部分：

A. 控制电路：使用一对一控制的射频式电子锁

B. 射频卡：采用 Mifare 1 射频卡（一卡通），利用发卡软件进行发卡。如图



发卡软件

C. 柜锁的提示信息：具有声音、灯光提示信息

D. 应急措施：

- ◇ 在锁内部断电或无电的情况下使用外接电源应急
- ◇ 采用专用设备破坏性打开

E. 柜锁系统管理方式：办公家具智能化系统管理



办公家具系统管理软件

F、电源：**(AAA1.5V*4)**7号碱性电池

G、电性指标：1) 在低电压 4.5V 时，柜锁能正常工作，在有报警音提示后至少还有 100 次以上开门次数。

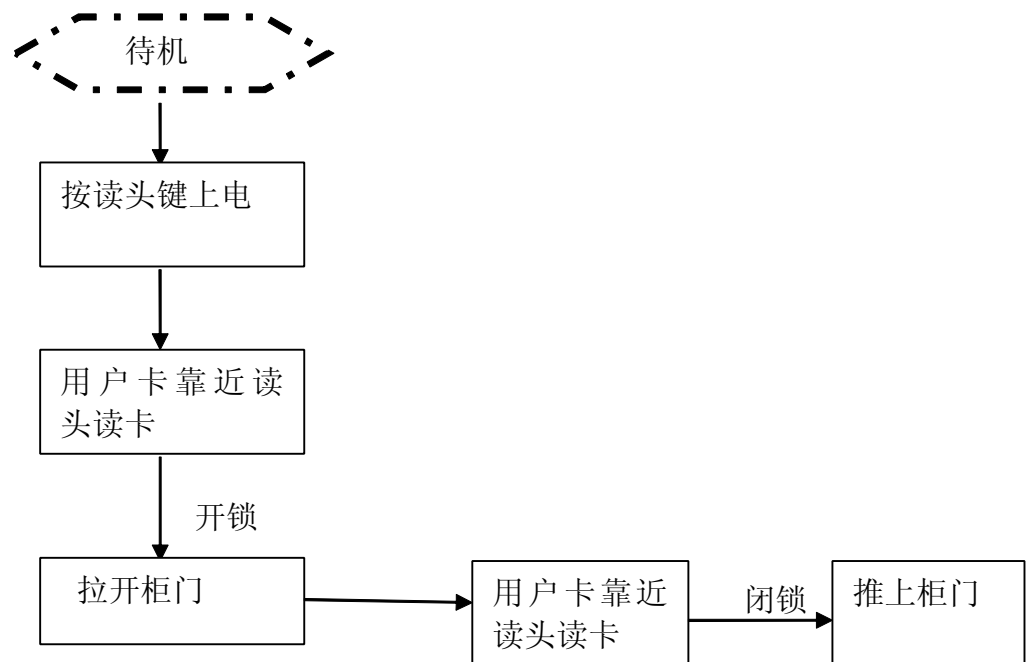
2) 读开门卡柜锁电机动作时电流小于 180mA

3) 电池使用时间在 6 个月以上

4) 使用温度范围：-5℃~+65℃

5) 在湿度为（10%~90%RH）环境下能正常工作

H、柜锁使用流程：



(2) 结构部分：

A、电子锁在柜上的安装部位：安装在柜门中间部位

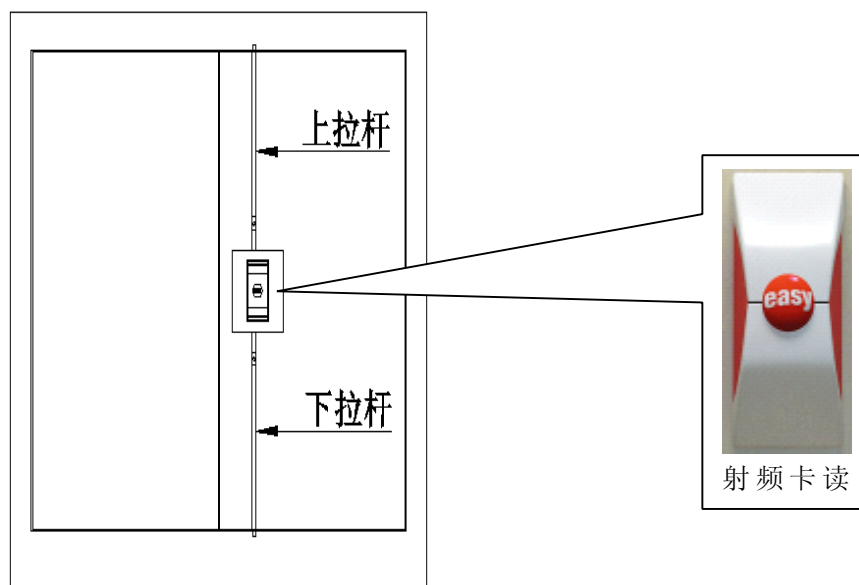
B、锁舌驱动方式：采用电机驱动

C、电子锁在柜体结构上的处理方式：

◇ 读卡开闭锁：使用用户卡在读头上读卡电机驱动天地杆开锁，关上柜门再次读卡电机拉回天地杆即可完成锁门。

应急开锁：通过专用的设备强行破坏性的打开。

D、锁体结构控制示意图：



对开文件柜

◆ 多层抽屉柜

(1)、电子部分：

A、控制电路：采用联控射频式的电子锁，即一组抽屉由一个电子锁控制

B、射频卡：采用 Mifare 1 射频卡（即一卡通）

C、柜锁的提示信息：声音、灯光提示方式

D、应急措施：

◇ 在锁内部断电或无电的情况下使用外接电源应急

◇ 采用专用设备强行破坏性打开

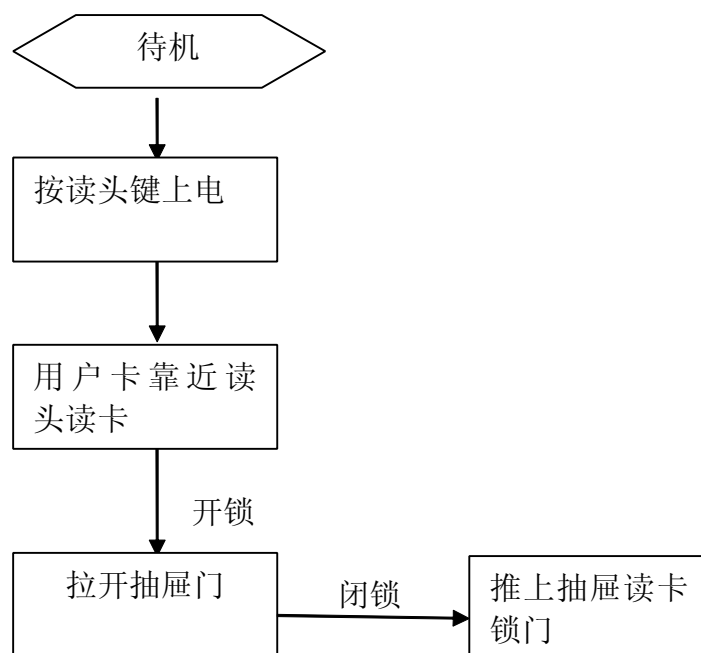
E、柜锁系统管理方式：办公家具智能化系统管理

F、电源：4 节 7 号优质碱性电池

G、电性指标：1) 在低电压 4.5V 时，柜锁能正常工作，在有报警提示音后至少还有 100 次以上开门次数。

- 2) 读开门卡柜锁电机动作的电流小于 180mA
- 3) 电池使用时间在 6 个月以上
- 4) 使用温度范围: -5℃~+65℃
- 5) 在湿度为 (10%~90%RH) 环境下能正常工作

H、柜锁使用流程:



(2). 结构部分

A、电子锁在柜上的安装部位：在柜体的上檐边框的正中或侧边。

B、锁舌驱动方式：采用电机驱动/自动复位。

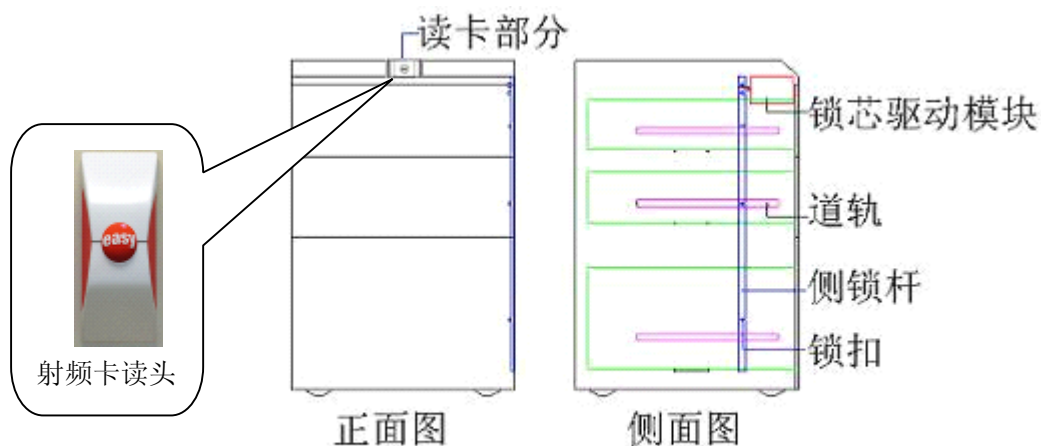
C、电子锁在柜体结构上的处理方式：

◇通过传动结构拉动侧锁杆以控制各抽拉开或锁的状态。

◇读卡开闭锁：使用用户卡在读头上读卡电机通过传动结构拉动锁杆，推上抽屉完成锁门，如要拉开抽屉则需再次读卡，电机反转拉回锁杆，抽屉即可打开。

◇应急开锁：采用专用的设备强行破坏性打开。

D、锁体结构控制示意图：



◆ 多门柜

(1)、电子部分：

A、控制方式：采用射频式联网电子锁控制，即一套柜子采用一套电路控制多个锁体。控制方式是根据电磁铁的连接线来分配地址，以达到自动分配不同的柜锁的目的。

B、射频卡：采用 Mifare 1 射频卡（一卡通）

C、柜锁的提示信息：具有声音、灯光的提示

D、应急措施：

◇ 在锁内部断电或无电的情况下采用外接电源应急供电

◇ 采用专用设备强行破坏性的打开

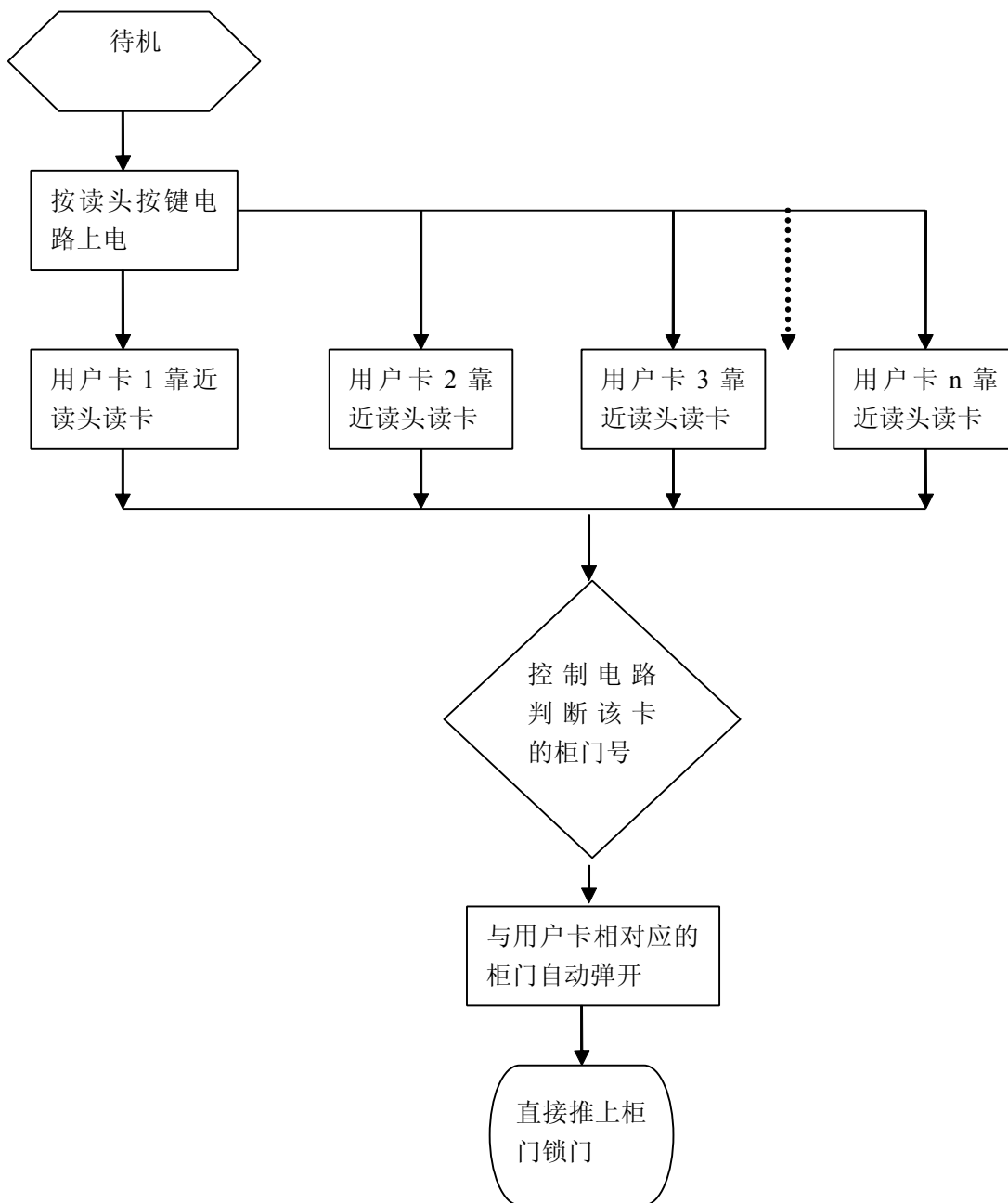
E、柜锁系统管理方式：办公家具智能化系统管理

F、电源：接入市电（220V）变压 12V 供电

G、电性指标： 1) 使用温度范围：-5℃~+65℃

2) 在湿度为（10%~95%RH）环境下能正常工作

H、柜锁使用流程：



(2)、结构部分：

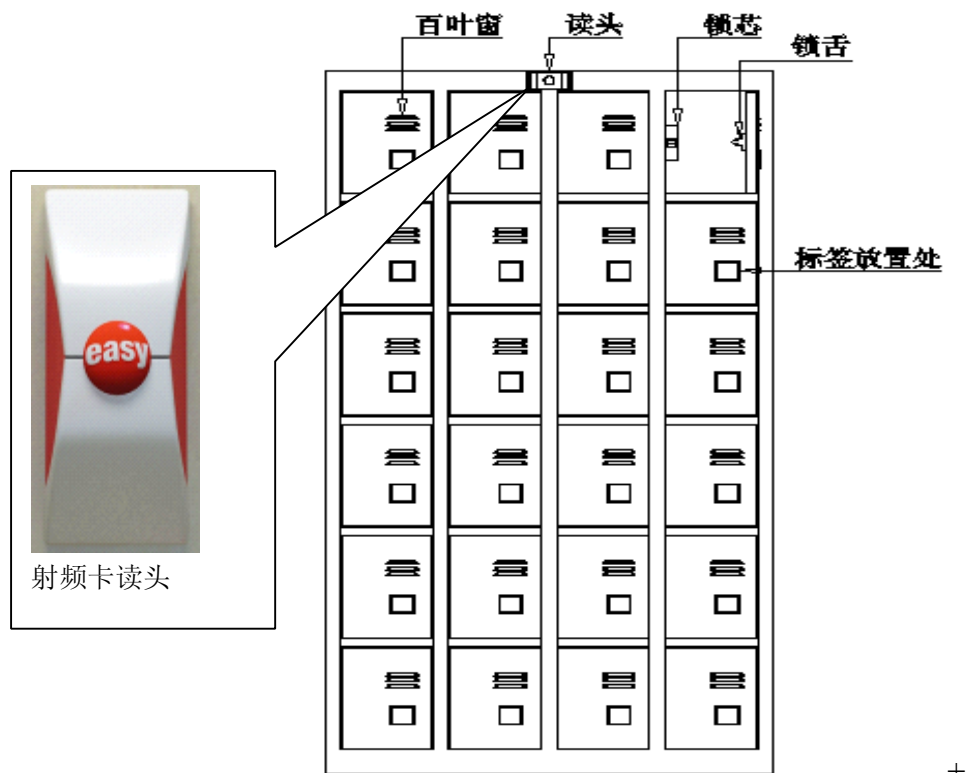
A、电子锁在柜上的安装部位：可根据柜体的结构选择控制模块的安装位置，锁头安装在每个柜门的中间部位

B、锁舌驱动方式：采用电磁铁驱动

C、电子锁柜体结构处理方式：

- ◇ 开锁柜门是通过一个控制模块驱动多个锁头，该控制方式需要在柜体内布线，连接锁芯锁头，此电路控制方式可降低一对一控制电路的应用成本。
- ◇ 锁头安装在柜体内，方便走线。
- ◇ 用户根据系统软件发出的的卡在读头上读卡，则相对应的柜门会自动弹开。

D、锁芯结构控制示意图：



联网式多门办公柜

综合柜

是“对开文件柜”、“多层抽屉柜”、“多门柜”几种柜子的组合，其控制原理和管理方式同单体“对开文件柜”、“多层抽屉柜”、“多门柜”相同。也可对多层抽屉柜和多门柜的组合柜一对一的控制。

2、密码式电子柜

密码式电子柜锁同射频式电子柜锁一样，可以应用在以上四种类型的柜体上，管理方式采用个人密码管理与信息查询的方式。

产品主要功能

声音提示功能：

操作电子柜锁时有不同的声音提示

灯光提示功能：

三种颜色的灯光提示(黄灯代表报警,红灯代表低压,绿灯代表开锁)

应急开门功能：

在内部没电的情况下，可用外接电源开门

电子故障或内部结构卡死的情况下，可选择破坏面板强行开锁

低压报警功能：

在电压过低时，用户操作电子柜锁会有红色 LED 灯提示低压报警(建议您尽快更换电池)，在低压报警期间,电子锁仍可开锁 100 次以上

高分贝报警功能（可选功能）

当柜锁（柜）受到强烈振动时高音喇叭将持续 60S 的高音报警。

当连续输入三次错误密码时，高音喇叭将发生 60S 的高音报警。

密码位数：

用户密码 1-10 位，管理密码 6-10 位，跳码固定 10 位

密码清零：

当用户遗忘密码时，可使用管理密码（或超级管理密码），当用户输入管理密码（或超级管理密码）后即可完成开锁，同时系统自动将用户密码恢复到出厂密码（即零）。

多级密码管理：

有用户密码和管理密码分级管理，用户密码和管理密码都可以根据客户需求自行修改。

密码保护功能：

当密码连续三次输入错误后，密码电子柜锁的主板程序将被锁定 15 分钟，有效的防止了密码被恶意窃取。

读取柜锁信息功能：（可选功能）

使用手持机通过面板上的 USB 接口读取最近 200 条开锁的记录（包括开锁时间、日期、使用密码,身份），采集数据完毕后，可以在软件上读取/打印开锁数据；为开锁记录提供有利的最终凭据。

工作环境

工作温度：-5℃ ~ +65℃ 工作湿度：10%~ 95%RH

产品性能指标

使用次数：10 万次以上

电控部分：

- A. 工作电源：四节七号优质碱性电池
- B. 静态电流：指示灯熄灭时静态电流 $\leq 10\mu\text{A}$
- C. 启动时瞬间（开锁时）电流 $\leq 150\text{mA}$
- D. 操作按键的工作电流 $\leq 15\text{mA}$
- E. 抗静电电压：可抗空气放电 15KV，接触放电 8KV

六、售后服务

为快捷、有效保证电子柜锁的稳定、可靠，让用户使用放心，并提高公司产品售后服务快速响应能力，满足客户需求及超越其期望；我司对售后服务人员将做以下管理及规定：

1、对服务人员的管理及规定：

- 1、我们服务人员将以最热情、真诚、礼貌、周到的为用户服务。
- 2、我们所有服务人员都会以专业的产品技术知识解答用户对产品的疑问，并以熟练的业务知识满足客户需求。
- 3、我司的现场维护人员将严格遵守国家法律法规，进入用户的场所，将按用户的场所的管理办法执行作业。
- 4、我司现场维护人员手机将 24 小时开通,可随时接受客户的技术咨询或服务请求。

2、服务管理方式:

以项目经理直接负责的管理办法:

1、客户沟通:

▲ 项目经理或其助理通过各种方式（电话、传真、会议、面谈、等）与客户进行沟通，了解客户对产品服务的有关要求。

▲ 售后服务部有关人员或相关技术人员将进一步跟进联络沟通，明确客户有关产品信息，当有关信息在售后服务部门无法确定时，会及时与项目经理或其他相关领导联络确定。

2、客户反馈的处理

▲ 当客户对我司产品和服务提出意见（但没有投诉）时，服务人员或接待会认真记录，这些记录将作为我公司改进产品和服务的基础之一。

▲ 当客户对我司产品的款式、外观、功能等提出意见时，我司相关部门/人员（总经理、项目经理、业务人员、设计人员、生产负责人等）将进行认真研究，并予以满足，将有关结果回复给客户，并使客户满意。

3、客户投诉的处理

▲ 对于有客户投诉（无论是以口头、电话、传真、书信或退货方式）情况，我司售后服务部都会将其内容记录于我司内部的《客户投诉记录表》中，并附上客户投诉复印件给品质和相关技术部门进行品质分析。

▲ 对投诉问题不清楚或资料不足时，公司相关人员会立即与客户联络，查清其投诉的真正内容。

▲ 对客户的投诉进行分析，会判断是否是公司责任，投诉的内容是否属实等；如果不是公司责任，我们会立马同客户联系，说明有关情况，与客户取得一致。

并协同客户解决产品问题。

▲ 如果我公司的责任、或者不能判定的责任，公司将分析原因并及时与客户回复处理办法，以保证第一时间解决用户产品问题。

4、客户退货（换货）的处理

若客户要求退货时，我司市场部会填写《客户投诉记录表》，并根据购销合同，报请公司，执行退货或换货处理。

5、客户满意

▲ 我们将以达到公司质量方针中“满足客户需求”的标准，全公司人员将会以客户为中心的意识，公司领导层通过各种方式（会议、沟通、宣传等等）让全体人员提高对客户需求的认识。

3、服务承诺

1、提供 1 年的免费服务，免费维护期后根据双方签订的维护协议提供终身维护服务。

2、24 小时热线电话服务，并提供技术咨询、资料查询、现场维修等。

3、对集中采购柜体的用户（大批量），如华为、富士康，中国移动，中国农业银行之类的公司或集团采购，我司将安排专人定点服务，在接到客户故障电话后，确保售后人员 2 小时内到达现场。

4、对少量采购的用户，我司在全国按区域或城市设立服务人员，在接到客户故障电话后，通过电话指导不能解决的，确保维修人员 12 小时内到达现场。

1) 如果您对我们的服务有意见，请向客户服务部经理投诉。

2) 针对用户所投诉的问题一经核实，将对管理人员及经办人员进行不同程度的惩处。

全国统一服务热线：4008 889 803

售后电话：0755-83318160

销售总机：0755-83312300

公司地址：深圳市龙岗区坪地街道坪东社区富地岗第二工业区 2-1~6